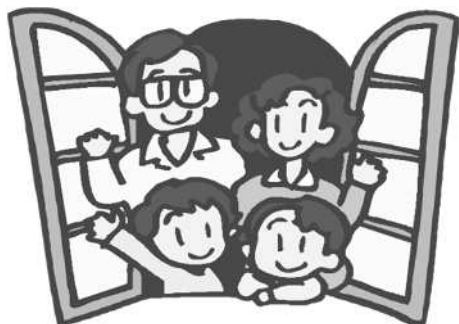


ながのししょうがいしゃそうだんしえん  
長野市 障害者 相談 支援 センター

とう ほうこく  
等 報告



# ながのししょうがいしゃ そうだん しえん 長野市障害者相談支援センター



長野市障害者相談支援センターは、長野市から委託を受け、市内にお住まいの障害児者の方から、無料でご相談に応じる総合相談窓口です。お気軽にご利用ください。



## ●こんなときはご相談ください！●



子どもの発達や将来のことが心配…

年金の申請やお金の管理をどうしよう…

福祉のサービスや制度を利用したいなどなど

一人暮らしをしたいけど…  
どうすればいいかな？

しごとをしたいけど…  
どうしたらいいかな？

暴力をふるわれたり、どなられたり、必要なお金を渡してくれない…どうしたらいいかな？



## ●相談は無料です ●個人の秘密は厳守されます

～長野市障害者相談支援センターは、こんなことをしています～

### ①相談受付



電話・来所相談

### 訪問相談



### ②当事者と家族を支える

### ネットワークづくり



支援会議の開催

### ③障害のある方が自分らしく暮らせる

### 地域づくり



協議会(長野市障害ふくしネット)への参加

たんとうか ながのしほけんふくし しょうがいふくしか そうだんしえんたんとう  
担当課：長野市保健福祉部障害福祉課 相談支援担当

電話 026-224-8730 FAX 026-224-5093

## ご相談・お問い合わせ先

ながのししょうがいしゃそだんしえん

### ■長野市障害者相談支援センター

センター名	所在地/連絡先	相談時間/日	担当地区
ながのしほくぶしょうがいしゃ <b>長野市北部障害者</b> そうだんしえん <b>相談支援センター</b>	長野市大字南長野新田町1485番地1 長野市もんぜんぶら座 6階 ☎ 217-2281 FAX 217-2282 ✉ hokubu-soudan@indigo.plala.or.jp	8:30~17:15 月~金 (祝は除く) 施設開場は8:50~	第1・2・3・4・5地区、芹田、古 牧、三輪、吉田、古里、柳原、浅 川、大豆島、朝陽、若槻、長沼、芋 井、豊野、戸隠、鬼無里、信州新 町、中条
ながのしなんぶしょうがいしゃ <b>長野市南部障害者</b> そうだんしえん <b>相談支援センター</b>	長野市川中島町今井1387番地5 ハーモニー桃の郷 3階 ☎ 274-5871 FAX 274-5872 ✉ nanbu-soudan@bz04.plala.or.jp	8:30~17:15 月~金 (祝は除く)	篠ノ井、松代、若穂、川中島、更 北、信更、大岡、安茂里、小田切、 七二会

ながのしはつたつそだんしえん

### ■長野市発達相談支援センター (18歳までのこどもに関するご相談はこちらへ)

センター名	所在地/連絡先	相談時間/日	担当地区
ながのしほくぶはつたつそだん <b>長野市北部発達相談</b> しえん <b>支援センター</b>	長野市平林1丁目30-1 ながの地域相談支援センターバスターデイズ内 ☎ 259-9975 FAX 243-1717 ✉ betterdays@moritoki.jp	8:30~17:30 月~金 (祝は除く)	第1・2・3・4・5地区、芹田、古 牧、三輪、吉田、古里、柳原、浅 川、大豆島、朝陽、若槻、長沼、芋 井、豊野、戸隠、鬼無里、信州新 町、中条
ながのしなんぶはつたつそだん <b>長野市南部発達相談</b> しえん <b>支援センター</b>	長野市川中島町今井1387番地5 ハーモニー桃の郷 3階 長野市南部障害者相談支援センター内 ☎ 285-1900 FAX 274-5872 ✉ nanbu-soudan@bz04.plala.or.jp	8:30~17:15 月~金 (祝は除く)	篠ノ井、松代、若穂、川中島、更 北、信更、大岡、安茂里、小田切、 七二会

ながのししょうがいしゃけんりりようご

### ■長野市障害者権利擁護サポートセンター (虐待や権利擁護、障害を理由とした差別に関するご相談はこちらへ)

センター名	所在地/連絡先	相談時間/日	担当地区
ながのししょうがいしゃ <b>長野市障害者</b> けんりりようご <b>権利擁護サポートセンター</b>	長野市平林1丁目30-1 ながの地域相談支援センターバスターデイズ内 ☎ 262-1110 FAX 243-1717 ✉ betterdays-kenri@moritoki.jp	8:30~17:30 月~金 (祝は除く)	長野市全域

ながのししょうがいしゃちいきいこう

### ■長野市障害者地域移行コーディネートセンター (精神科病院や施設からの地域移行に関するご相談はこちらへ)

センター名	所在地/連絡先	相談時間/日	担当地区
ながのししょうがいしゃちいきいこう <b>長野市障害者地域移行</b> コーディネートセンター	長野市大字稲葉15-7 絆の会相談室内 ☎ 217-6637 FAX 213-6444 ✉ sodan@kizuna-nagano.or.jp	8:45~17:30 月~金 (祝は除く)	長野市、須坂市、小布施町、飯綱 町、信濃町、高山村

## 【令和4年度 長野市障害者相談支援センター活動報告】

### 令和4年度 長野市障害者相談支援センター活動報告

#### (1) 長野市南北障害者相談支援センターとは

平成18年度より長野市から委託を受けた社会福祉法人が、長野市内に分散して総合相談窓口として業務を行っていましたが、相談窓口のわかりにくさの解消や相談員の負担軽減・質の担保のため、令和元年7月に「長野市南部障害者相談支援センター」が、令和3年4月に「長野市北部障害者相談支援センター」が開所しました。

#### (2) 長野市障害者相談支援センターの役割

##### ① 総合相談窓口

主に障害のある方やご家族からの総合的な相談を受け、一緒に考えています。相談内容としてはくらし、障害福祉サービスや制度について、権利擁護、余暇楽しみ、働きたいなどの相談です。計画相談支援が必要な方には、相談支援事業所の相談支援専門員に引き継ぎます。その人らしい生活を支えるため、相談支援専門員と一緒に関わりを続けることもあります。

##### ② 人材育成

長野市障害者相談支援専門員等スキルアップ研修、長野県障がい者相談支援従事者初任者研修・現任研修演習講師を担い、相談支援従事者の更なるスキルアップと相談支援体制の充実を目指します。

##### ③ 相談支援事業所との連携・バックアップ

地域全体で相談支援をするために指定相談支援事業所(計画相談など)と連携を強化しています。

##### ④ ふくしネットへの参画

個別の相談から見えてきた地域課題について部会に参画し、解決に向けて取り組んでいます。

##### ⑤ 関係機関との連携

地域生活での多様なニーズに応えるために地域の関係機関と連携を強化しています。

#### (3) R4年度長野市障害者相談支援センターの取り組み

重点的に取り組んだこと：業務の標準化、役割の明確化、ふくしネットの関わり強化、指定相談支援事業所のバックアップ。

##### ① 総合相談窓口

#### 【R4年4月～12月の相談数実績】

相談者の障害別の割合(延べ人数)

身体障害	1258
知的障害	2618
精神障害	5533
発達障害	1450
その他	414

11273 件

※相談方法は…電話、訪問、来所など

相談者の内訳(延べ人数)

本人	4455
家族	1273
その他	5141

合計 10869 人

※その他…行政、医療機関、保健所・保健センター、包括支援センター、相談支援専門員、障害福祉サービス事業所等

② 人材育成

長野市相談支援専門員等スキルアップ研修の企画・実施、長野県障がい者相談支援従事者研修(初任者・現任) 演習講師・実地実習

③ 相談支援事業所との連携・バックアップ

巡回訪問、メーリングリストの試行、相談支援事業所の集まりを開催

④ ふくしネットへの参画

ふくしネット事務局補助を2人体制にして、ケアマネ連絡会の部会担当に振り分けることで、相談支援センター専門員がふくしネットへの関りをより意識できるようにした。

※ケアマネ連絡会参照

⑤ 関係機関との連携(例)

地域福祉連携の会…保健センターブロックごとに開催され、保健師と包括支援センターが参加。

松代若穂地区連携の会(南部2回)、第345地区福祉連携会議(北部1回)

長野市ひきこもり支援ネットワーク会議…引きこもり支援を推奨するための必要な情報交換(1回)

重層的支援体制整備事業の移行に向けた関係支援機関との意見交換会(1回)

地域包括支援センターや民生児童委員会、住民自治協議会との連携、中条地区むしくらネットワークへの参加

#### (4) 来年度への課題

今年度もコロナ禍の中での相談支援事業の実施となった。社会的な変化もある中で相談支援のニーズについて検討しながら対応していきたい。

「だれにもわかりやすい相談先」としての周知がまだ不足していると感じた。相談支援事業所と連携する中で、横のつながり(重層的体制整備)をもっと深めていくことを求められている。様々な関係機関と連携する中で、今後も個別相談と人材育成と地域づくりにおけるセンターの役割を整理して明確にしていく必要がある。

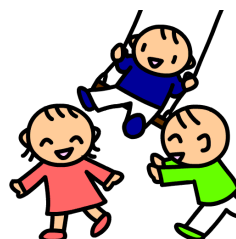
これらへの課題に取り組むために長野市障害者相談支援センターの活動のさらなる充実を図っていきたい。

## 令和4年度 長野市北部・南部発達相談支援センター活動報告

長野市では障害のある子どもや、発達が気になる子どものご家族の相談に応じ、子どもたちが適切な支援が受けられ、ご家族が安心して子育てできる環境を整えていくお手伝いをするため専門の相談員を配置しています。

### ◇福祉制度に関すること

- ・障害のある子どもの福祉についての相談
- ・障害者手帳に関する相談
- ・子どもが利用できる施設等の情報など

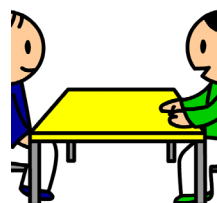


### ◇子どもの発達に関する相談

- ・子どもの障害についての相談
- ・子育てに関する相談 など

### ◇関係機関との調整

- ・福祉事業所の見学同行
- ・園や学校の支援会議への出席など



【令和4年度 長野市北部・南部発達相談支援センターの相談実績(R4・4～R4・12)】

～相談に関わる支援の件数(延べ件数)～ (件)

訪問	(園・学校関係、子育て広場、福祉事業所など)	171
来所	(センターへ来ていただいたの相談)	205
同行	(福祉事業所、園・学校関係など)	108
電話、メール	(家族、親戚関係からの連絡。匿名での問い合わせもあり)	1673
支援会議	(福祉事業所、園・学校関係など)	207
関係機関	(園・学校関係、福祉事業所、児童相談所、保健センター、医療機関、こども総合支援センターあのだと、子育て支援課など)	243

～相談児(者)の障害別件数～ (件)

身体障害	(視覚障害、聴覚障害、肢体不自由、医療的ケア児等)	104
重症心身障害		3
知的障害		225
精神障害		65
発達障害		1203
その他	(こどもは発達が気になるということはあるけれども手帳がなかったり、確定診断されていないことも多くありその他に入れている)	695

## 【相談の中で感じる課題や現状】

- ・登校渋り、不登校により福祉サービス利用を希望する相談が増えている。こどもが、教育を受ける機会をなくすことなく過ごせるように特に関係機関との連携が欠かせない。
- ・長野市において各種検診や学校、医療等で福祉サービスを勧められたという相談が多い。資源には限りがあるため、障害や発達特性があっても地域の中で個々に応じた支援が受けられる体制づくりを関係機関とすることが必要
- ・子育てに困難さを抱える相談も多く子どもだけでなく家族全体の支援が必要なケースが増えてきており行政、児童相談所など様々な機関と重層的に連携していく必要がある
- ・子育ての中で、家族が迷いや不安などを抱えており、揺れ動く気持ちに配慮しながら、身近な相談窓口として伴走していく役割がある。
- ・特性や障害があっても、なくても同じ「長野市の子ども」として、こどもの一般施策の中でもこどもの育ちを考えていけるよう関係機関と連携が必要

## 【会議関係】

- ・長野市障害ふくしネット(長野市自立支援協議会)
  - ケアマネ連絡会、こども部会、医療的ケア支援委員会、相談支援事業所連絡会
- ・長野上水内特別支援教育コーディネーター連絡会
  - 運営委員会、各支会の連絡会に参加(職員向け研修会、小中の連絡引き継ぎなど)
- ・こども総合支援センター「あのえっと」連絡会議
- ・長野市就学支援委員会
- ・長野圏域子ども相談連絡会(療育 Co、長野市、千曲坂城、須高)
- ・長野市ひきこもり支援ネットワーク会議
  - 地域でのひきこもり支援の推進のため、ひきこもり支援を行っている機関や団体が相互に連携できる体制構築を目的に意見交換
- ・重層的支援体制整備事業の移行に向けた関係機関との意見交換会
  - 生活支援課、地域包括ケア推進課、障害福祉課、保育・幼稚園課・子育て支援課に関わる支援機関の現況などを含む意見交換会
- ・長野県療育部会(県自立支援協議会)

## 令和4年度 長野市障害者権利擁護サポートセンター活動報告

### (1) 障害者虐待防止関係

① 障害者虐待に関する通報、相談受付

② 出前講座の実施

長野市内の障害福祉サービス事業所や当事者の方からの依頼に応じ、事業所等に訪問し障害者虐待防止に関する学習会を行った。(令和4年度：12回実施 参加者数251人)

③ 長野市障害者虐待防止・権利擁護研

長野市内の障害福祉サービス事業所を対象とし長野市障害福祉課と連携し障害者の虐待防止のための研修会を企画、実施した。

実施内容

	内容	参加者
第1回	講演「障害者の虐待防止について」	51 法人 283 名
	講師 野沢 和弘氏(植草学園大学副学長、毎日新聞客員編集委員)	
第2回	講演「障害者支援での虐待リスク」 グループワーク：虐待のリスク、不適切な支援に気づくためのグループワーク	47 法人 176 名
	講師 又村 あおい氏(全日本手をつなぐ育成会連合会常務理事兼事務局長)	
第3回	講演「障害者虐待防止と意思決定支援」	54 法人 54 名
	講師 大塚 晃氏(上智大学 総合人間科学部社会福祉学科特任教授)	

④ 長野市障害者虐待防止連携協議会の運営

関係機関、関係機関との障害者虐待等に関する情報共有を目的として長野市障害福祉課と連携し協議会の運営を行った。(R4.09.30)

### (2) 障害者差別解消関係

① 障害者差別に関する相談受付

② 出前講座の実施

地域住民や、関係機関、企業からの依頼に応じ、障害者差別解消に関する学習会を行った。(令和4年度：4回実施、参加者数340名)

③ 長野市障害者差別解消連携協議会の運営

障害を理由とする差別を解消する取り組みを効果的、円滑に行うことを目的として、長野市障害福祉課と連携し協議会を運営した。(R4.09.30)

④ やさしいお店登録制度の広報活動





障害者差別に関すること

障害のある人の権利擁護に関する

どんなことでも  
ご相談ください

障害者虐待に関すること



当センターは次の法律に基づいて  
設置されている相談窓口です！

障害者差別解消法とは？

全ての国民が、相互に人格と個性を尊重し合いながら共生する社会を実現していくため、行政機関や民間事業者が、障害を理由とする差別を解消するための措置を定めた法律です。

障害者虐待防止法とは？

障害者の尊厳を守り、自立や社会参加の妨げにならないよう虐待を禁止することも、その予防と早期発見のための取り組みや、障害者を現に養護する人に対して支援措置を講じることを定めた法律です。

# 長野市 障害者 権利擁護 サポート センター



長野市障害者権利擁護

サポートセンター

〒381-0036 長野市平林1丁目30-1  
ながの地域相談支援センターバスター・デイズ  
(受託法人:社会福祉法人森と木)

TEL:026-262-1110

FAX:026-243-1717

Mail: [betterdays-kenri@moritoki.jp](mailto:betterdays-kenri@moritoki.jp)



長野市

## 障害のある人への差別に関する相談

障害を理由とした差別や嫌がらせを受けたなど、人権及び権利を侵害されたときは、一人で悩まずに当センターにご相談ください。

### 「不当な差別的取扱いの禁止」

国・都道府県・市町村などの役所や、会社やお店などの事業者が、障害のある人に対して、正当な理由なく、障害を理由として差別することを禁止しています。

### 「合理的配慮の提供」

国・都道府県・市町村などの役所や、会社やお店などの事業者に対して、障害のある人から、社会の中にあるバリアを取り除くために何らかの対応を必要としているとの意思が伝えられたときに、負担が重すぎない範囲で対応すること(事業者に対しては、対応に努めること)を求めています。

### 障害者差別相談の例

「障害があるという理由で、入店や利用を拒否された」「障害が理由で入会を断られた」「普通学校で配慮を求めたが特別扱いほしくないと言われた」「職場でマニュアルがほしいと伝えられたが断られた」など

## 長野市障害者権利擁護サポートセンターのご案内

### 権利擁護相談窓口

障害者虐待や差別など権利侵害に関する相談を承ります。**秘密は厳守されますので安心してご相談ください。**

### 権利擁護に関する啓発活動

- ◆ **出前講座(虐待防止)**  
障害者虐待防止法の周知、障害のある方への支援スキル向上、虐待防止の体制整備に関する講座を行っています。研修等にご活用ください。
- ◆ **出前講座(差別解消)**  
障害者差別解消法・障害者雇用促進法の周知、市民向け障害理解などに関する講座を行っています。各種研修会等にご活用ください。
- ◆ **研修会等の開催**
  - ・障害者虐待防止法と障害者差別解消法の周知のための研修会の開催
  - ◆ **障害者にやさしいお店の推進**
    - ・長野市障害者にやさしいお店登録制度の広報活動を通して、市民及び民間事業者には障害者差別解消法の周知を行います。

## 障害のある人への虐待に関する相談

障害のある人への暴力や搾取などの虐待を受けたり、見たり、聞いたりしたときは当センターにご相談ください。また、家族や事業所向けに虐待を未然に防ぐための相談や研修等も行っています。

### 養護者による虐待

親、子、きょうだい、同居家族等からの虐待

### 福祉事業所の支援員等による虐待

障害者施設等の支援員や運営者等からの虐待

### 職場など使用者による虐待

勤務先の経営者、上司、同僚等からの虐待

障害者虐待には、身体的虐待、心理的虐待、性的虐待、ネグレクト、経済的虐待の5つの虐待の類型があります(詳しくは虐待防止リーフレットをご覧ください)

### 障害者虐待相談の例

「障害がある家族の行動に対してどうしても感情的になってしまふ」「福祉施設の支援員の対応や言葉づかいが怖いときがある」「隣の家で怒鳴り声が聞こえる」など

## 令和4年度 長野市障害者地域移行コーディネーター活動報告

### 【主な活動】

相談人数(R5年1月31日現在) 延べ385人 実人数49人

精神科病院、更生保護施設、救護施設といった地域移行支援の対象となる機関や、障害者相談支援センター、保健センター、他市町村の担当課などからの地域移行に関わる相談に対応。指定一般相談支援事業所等と連携を図り地域移行を進めた。昨年度同様、特に精神科病院では新型コロナ感染予防のため、面会、グループホームや日中活動先等への見学・体験に制限がかかり、ご本人の希望に沿った支援が進まない状況があった。長野市障害ふくしネット「地域でいこう委員会」と協力し、「支援者向けガイドブック」の紹介も含めた病院訪問や指定一般相談支援事業所連絡会を開催し、地域移行支援の体制づくりに努めた。

<他地域の自立支援協議会等への参加状況 ※Web参加も含む>

\*千曲・坂城自立支援協議会「こころ支援部会」

\*須高地域自立支援協議会「地域生活支援部会」

\*北部地区精神障がい者地域移行の情報交換会

\*精神障がい者地域生活支援コーディネーター等連絡会